

СОГЛАСОВАНО:

Начальник управления  
образования и науки Липецкой  
области



*[Signature]*  
А.М. Грушихин

« 06 » 02 20 19 г.

УТВЕРЖДАЮ:

ГБОУ «Специальная школа-интернат г.  
Грязи»

*[Signature]*  
Д.И. Батищев

« 04 » 02 2019 г.



### Отчет

ГБОУ «Специальная школа-интернат г. Грязи» о соответствии  
требованиям постановлением Правительства РФ от 24 мая 2014  
г. №481 «О деятельности организаций для детей-сирот и детей,  
оставшихся без попечения родителей, и об устройстве в них  
детей, оставшихся без попечения родителей»  
за 2018 год.

2019г.

**А) Информация**  
**об организации для детей-сирот, о задачах её деятельности, об условиях**  
**содержания, воспитания получения образования детьми в организации**  
**для детей-сирот**

- 1.1. Учредитель: *управление образования и науки Липецкой области*
- 1.2. Организационно-правовая форма: *государственное бюджетное учреждение*
- 1.3. Место нахождения: *Липецкая область, город Грязи*
- 1.4. Адрес (а) осуществления образовательной деятельности: *399060, Липецкая область, город Грязи, улица Партизанская, дом 2.*
- 1.5. Наименование филиалов: *нет*
- 1.6. Место нахождения филиалов: *филиалов нет*
- 1.7. Телефон: *8 (47461) 2-66-05*
- 1.8. Факс: *8 (47461) 2-66-05*
- 1.9. e-mail: *detdomm @ griazy.lipetsk. ru*
- 1.10. Сайт: *http://www.sko-griazy.ru*
- 1.11. ФИО руководителя: *Батищев Дмитрий Игорьевич*
- 1.12. ФИО заместителей: *Батищева Людмила Александровна, заместитель директора по УВР, Юдина Татьяна Александровна, старший воспитатель, зам. Федерякина Светлана Николаевна, директора по АХЧ.*

**Организационно-правовое обеспечение деятельности**  
**общеобразовательной организации.**

- 2.1. ОГРН: *1024800523945*  
Реквизиты свидетельства о внесении записи в Единый государственный реестр юридических лиц: *внесена запись о государственной регистрации изменений (ГРН) – 2134802006975, лист записи выдан налоговым органом – Межрайонная инспекция Федеральной налоговой службы №1 по Липецкой области, 08.07.2013г.*
- 2.2. ИНН: *4802003691*  
Реквизиты свидетельства о постановке на учет в налоговом органе юридического лица: *серия 48 №001638199 выдано Межрайонной инспекцией Федеральной налоговой службы №1 по Липецкой области 07.07.1994г.*
- 2.3. Устав (дата утверждения учредителем, дата регистрации, регистрационный номер, реквизиты изменений и дополнений к уставу): *Устав Государственного бюджетного общеобразовательного учреждения Липецкой области «Специальная школа-интернат г. Грязи» 15.12.2015г., зарегистрирован 12.02.2016г. ГРН 2164827136692*

- 2.4. Лицензия на осуществление образовательной деятельности (серия и №, регистрационный номер, наименование органа, выдавшего лицензию, дата выдачи): *48Л01 №0000496, регистрационный №472 от 29.08.2013г., выдана управлением образования и науки Липецкой области, бессрочно*
- 2.5. Свидетельство о государственной аккредитации (серия и №, регистрационный номер, наименование органа, выдавшего свидетельство о государственной аккредитации, дата выдачи, срок действия): *48А01 № 0000349, регистрационный номер № 069 от 17.03.2015 г., выдано управлением образования и науки Липецкой области, срок действия до 17.03.2027 г.*

Учредителем Образовательного учреждения и собственником его имущества является Липецкая область. Полномочия и функции учредителя Образовательного учреждения в соответствии с законодательством Российской Федерации и законодательством Липецкой области осуществляет управление образования и науки Липецкой области.

Место нахождения Учредителя: 398600 г. Липецк, ул. Циолковского, д. 18

Школа-интернат является юридическим лицом. Права юридического лица Школа-интернат приобретает со дня его внесения в Единый государственный реестр юридических лиц.

Школа-интернат имеет самостоятельный баланс, круглую печать со своим полным наименованием, штампы, бланки и необходимые реквизиты.

Школа-интернат имеет обособленное имущество, находящееся в собственности Липецкой области и закрепленное за ним на праве оперативного управления.

Собственником имущества является Липецкая область. Полномочия собственника имущества Школы-интерната от имени Липецкой области осуществляются Управлением имущественных и земельных отношений Липецкой области (далее – уполномоченный орган).

В своей деятельности Школа-интернат руководствуется Конституцией Российской Федерации, федеральными законами, указами и распоряжениями Президента Российской Федерации, постановлениями и распоряжениями правительства Российской Федерации, международными актами в области защиты прав ребёнка, законами и иными правовыми актами Липецкой области, решениями соответствующего органа управления образованием и настоящим Уставом.

Школа-интернат формирует открытые и общедоступные информационные ресурсы, содержащие информацию о своей деятельности, и обеспечивает доступ к таким ресурсам посредством размещения их на официальном сайте Школы-интерната в сети «Интернет».

Школа-интернат проходит лицензирование и государственную

аккредитацию в порядке, установленном федеральным законодательством.

В Школе-интернате не допускается создание и деятельность политических партий, религиозных организаций (объединений). Принуждение обучающихся, воспитанников к вступлению в общественные объединения, в т. ч. в политические партии, а также принудительное привлечение их к деятельности этих объединений, участию в агитационных компаниях и политических акциях не допускается.

Школа-интернат вправе с согласия Учредителя открывать различные структурные подразделения, обеспечивающие осуществление образовательной деятельности с учётом уровня и направленности реализуемых образовательных программ, форм обучения и режима пребывания обучающихся.

Предметом деятельности Школы-интерната является оказание услуг (выполнение работ) по реализации предусмотренных федеральными законами, законами Липецкой области, нормативными правовыми актами РФ в сфере образования.

Школа-интернат осуществляет обучение и воспитание в интересах личности, общества, государства, обеспечивает охрану здоровья и создает благоприятные условия для разностороннего развития личности, в т. ч. возможности удовлетворения потребности обучающегося в самообразовании и получении дополнительного образования.

Целями деятельности, для которых создана Школа-интернат, являются:

- формирование общей культуры личности обучающихся на основе усвоения обязательного минимума содержания общеобразовательных программ, их адаптация к жизни в обществе, создание основы для осознанного выбора и последующего освоения профессиональных образовательных программ;

- воспитание у обучающихся гражданственности, трудолюбия, уважения к правам и свободам человека, любви к окружающей природе, Родине, семье, формирование здорового образа жизни;

- создание условий для реализации гражданами Российской Федерации гарантированного государством права на получение общедоступного и бесплатного общего образования.

Школа-интернат осуществляет следующие основные виды деятельности:

- реализация адаптированных общеобразовательных программ начального общего и основного общего образования;

- предоставление специальных условий обучения детей с ограниченными возможностями здоровья, детей-инвалидов (под специальными условиями для получения образования обучающимися с ограниченными возможностями здоровья по действующему законодательству понимаются условия обучения, воспитания и развития таких обучающихся, включающие в себя использование специальных

образовательных программ и методов обучения и воспитания, специальных учебников, учебных пособий и дидактических материалов, специальных технических средств обучения коллективного и индивидуального пользования, предоставление услуг ассистента (помощника), оказывающего обучающимся необходимую техническую помощь, проведение групповых и индивидуальных коррекционных занятий, обеспечение доступа в здания организаций, осуществляющих образовательную деятельность, и другие условия, без которых невозможно или затруднено освоение образовательных программ обучающимися с ограниченными возможностями здоровья, а для детей-инвалидов – также в соответствии с индивидуальной программой реабилитации инвалида);

– предоставление психолого-педагогической, медицинской и социальной помощи (психолого-педагогическое консультирование обучающихся, их родителей (законных представителей) и педагогических работников, коррекционно-развивающие и компенсирующие занятия с обучающимися, логопедическую помощь обучающимся, комплекс реабилитационных и других медицинских мероприятий, помощь обучающимся в профориентации и социальной адаптации).

Школа-интернат выполняет работы, оказывает услуги, относящиеся к основным видам деятельности, в пределах установленного государственного задания. Государственное задание формируется и утверждается Учредителем.

Для достижения целей, указанных в настоящем Уставе, Школа-интернат, вправе осуществлять дополнительные виды деятельности, приносящие доход:

- реализация дополнительных общеразвивающих образовательных программ, преподавание специальных курсов;
- проведение разовых лекций, стажировок, семинаров и других видов обучения по основным направлениям деятельности Школы-интерната;
- оказание дополнительных психологических и логопедических услуг;
- издание, тиражирование и реализация печатной учебно-методической продукции, информационных и других материалов.

Указанные услуги не могут быть оказаны взамен или в рамках деятельности, финансируемой за счет субсидий, предоставляемых из бюджета на выполнение государственного задания.

Доходы, полученные от такой деятельности, и приобретенное за счет этих доходов имущество поступают в самостоятельное распоряжение Школы-интерната.

ГБОУ «Специальная школа-интернат г. Грязи» располагается на территории города Грязи в благоприятной экологической среде. Является областным общеобразовательным учреждением. Школа-интернат

размещается в типовом трёхэтажном здании, которое было введено в эксплуатацию в 1964 году.

Имеется 17 учебных кабинетов (отремонтированных и оснащенных в соответствии со всеми нормами и стандартами), кабинеты психолога, логопеда, дефектолога, столярная и швейная мастерские, кабинет кулинарии, компьютерный класс, актовый зал, библиотека, кабинет ИЗО и мастерская художественной керамики, 2 сенсорные комнаты, кабинет ЛФК, кабинет песочной терапии, кабинет СБО, имеется мультимедийное оборудование. Кабинеты располагают разнообразным дидактическим и наглядным материалом. Имеются интерактивные доски (8 шт.) Мастерские по трудовому обучению оснащены необходимым оборудованием: швейными машинками, оверлоками, манекенами, столярными инструментами, станками. Школа-интернат полностью укомплектована научно-популярной, справочной, методической, художественной литературой, периодическими изданиями, школьными учебниками. Спортивная база включает обновленный спортивный зал (оборудован для проведения занятий по лёгкой атлетике, для игры в баскетбол, волейбол, ручной мяч), тренажёрный зал, в котором установлено нестандартное оборудование, оборудование для ЛФК.

Рядом со школой-интернатом расположена спортивная площадка для организации и проведения учебных занятий и внеклассной работы. На её территории оборудованы баскетбольная и футбольная площадки, полоса препятствий, детская игровая площадка.

В школе-интернате имеются медицинские кабинеты: физиотерапевтический, процедурный, два изолятора. Все кабинеты оснащены современным оборудованием. Имеется спальный корпус площадью 2547 кв.м, хозяйственный корпус.

## **Б) Информация о численности воспитанников и их возрастных группах.**

Прием воспитанников под надзор осуществляется в соответствии с Постановлением Правительства Российской Федерации от 24.05.2014 № 481 «О деятельности организаций для детей-сирот и детей, оставшихся без попечения родителей и об устройстве в них детей, оставшихся без попечения родителей», Уставом, Порядком комплектования, приема, перевода и отчисления обучающихся ГБОУ «Специальная школа-интернат г. Грязи», на основании коллегиального заключения центральной психолог-медико-педагогической комиссии.

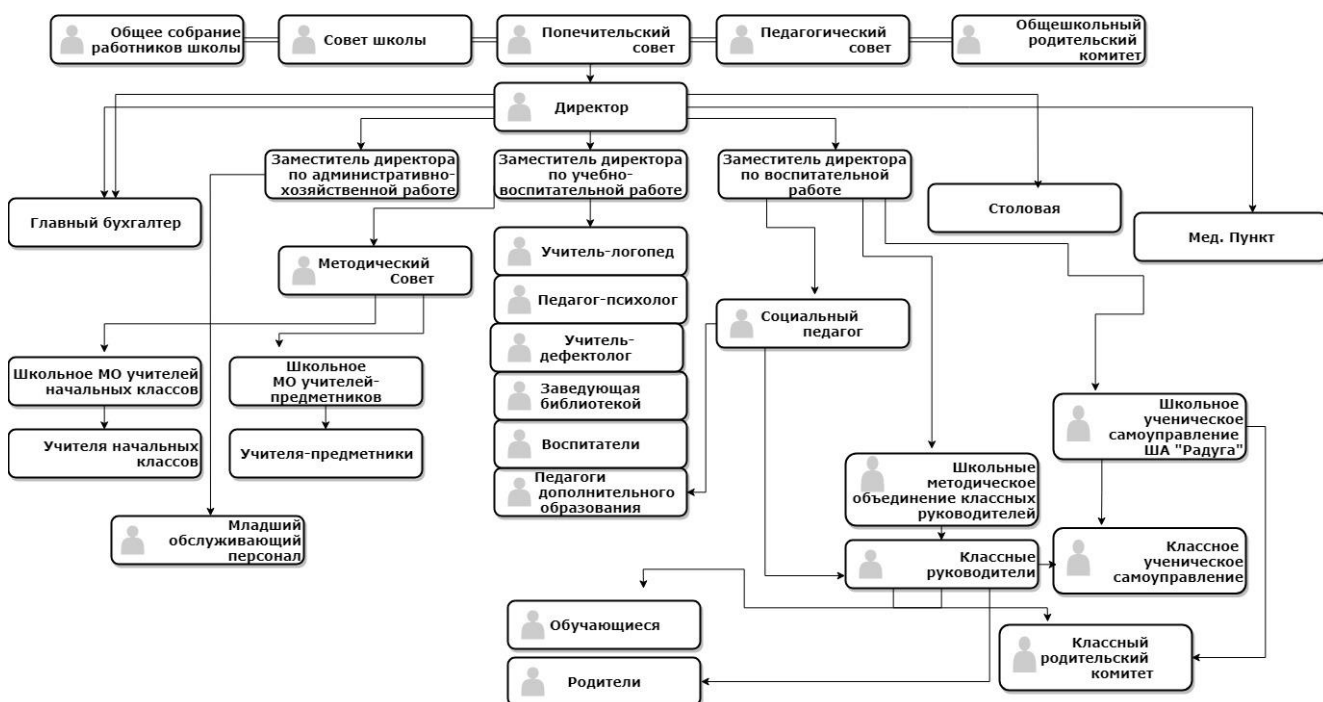
По состоянию на 31 декабря 2018 года в образовательном учреждении обучалось 177 человека. Из них на полном государственном обеспечении находились 58 человек: 4 – дети-сироты; 16 – оставшиеся без попечения родителей; 38 детей, имеющих родителей (законных представителей), проживающих и обучающихся на основании заключения ЦПМПК и заявления

родителей на обучение и проживание в организации, в связи с отдаленностью места жительства (проживающие в близлежащих районах Липецкой области).

В рамках постинтернатного сопровождения, на каникулярных, праздничных и выходных днях 5 выпускников пребывали в ГБОУ «Специальная школа-интернат г. Грязи»

### В) Сведения о численности, структуре и составе работников организации для детей – сирот

#### Сведения о структуре ГБОУ «Специальная школа-интернат г. Грязи»



#### Сведения о численности и составе работников ГБОУ «Специальная школа-интернат г. Грязи»

Наименование	Фактическая численность работников
Всего работников учреждения	110
Руководящие работники	3
Педагогические работники, из них:	46
Учитель-логопед	2

Педагог-психолог	1
Социальный педагог	2
Учитель-дефектолог (олигофренопедагог )	1
Учитель	26
Воспитатель	11
Тьютор	0
Педагог дополнительного образования	2
Педагог-организатор	1
Обслуживающий персонал	61

В отчетный период в Образовательном учреждении работали 46 педагогов.

- до 30 лет – 15 (31%)
- 30-40 лет- 11 (23%)
- 40-50 лет- 8 (16%)
- 50-60 лет- 10 (19%)
- свыше 60 лет- 5 (16%) Средний возраст- 41 год.

Для достижения высокого уровня обучения и воспитания, повышения профессионализма педагогов в школе-интернате существует система непрерывного повышения квалификации. Педагоги имеют возможность повышать квалификацию на базе Липецкого института развития образования, в г. Москве. Из 49 педагогов курсовую переподготовку прошли, повысили квалификацию 46 педагогов (95,9%).

За 2017-2018 учебный год прошли аттестацию 9 педагогов:

- первая категория- 6,
- высшая категория - 3.

Имеют высшее образование 40 педагогов, среднее специальное - 9 человек, 3 педагога обучаются в ВУЗЕ.

## **Г) Информация о направлениях работы с детьми и взаимодействии с организациями и гражданами.**

### **Образовательная деятельность**

Формы освоения обучающимися образовательных программ (очная, очно-заочная, заочная).

На конец 2018 года школа-интернат работала по 13 адаптированным основным общеобразовательным программам:

- Адаптированная основная образовательная программа основного общего образования по ФГОС ООО (5,8 классы),
- Адаптированная основная образовательная программа основного общего образования (9 классы),



- Адаптированная основная общеобразовательная программа (41,4 классы) по ФГОС НОО образования детей с ОВЗ вариант 7.2 (стажировочная площадка),
- Адаптированная основная общеобразовательная программа образования обучающихся с умственной отсталостью (интеллектуальными нарушениями) по ФГОС образования обучающихся с УО (интеллектуальными нарушениями) (4б - 8б классы),
- Адаптированная основная общеобразовательная программа образования обучающихся с умственной отсталостью (интеллектуальными нарушениями) по ФГОС образования обучающихся с УО (интеллектуальными нарушениями) 1 вариант (11б – 2б классы)
- Адаптированная основная общеобразовательная программа образования обучающихся с умственной отсталостью (интеллектуальными нарушениями) по ФГОС образования обучающихся с УО (интеллектуальными нарушениями) (11-1 классы) 2 вариант,
- Адаптированная основная общеобразовательная программа (1классы) по ФГОС НОО образования детей с ОВЗ вариант 8.2,8.3,8.4,
- Адаптированная основная общеобразовательная программа для детей с ЗПР (1-11 классы) по ФГОС НОО образования детей с ОВЗ вариант 7.2,
- Адаптированная основная общеобразовательная программа начального общего образования обучающихся с нарушениями опорно-двигательного аппарата вариант 6.2,6.4, 6.3.

На основании вышеперечисленных программ разработаны адаптированные общеобразовательные программы для обучающихся, которым рекомендовано ЦПМПК обучение по индивидуальным учебным планам и специальным индивидуальным программам развития (СИПР).

### **Воспитательная работа**

Воспитательная работа в школе – интернате в 2018 году охватывала весь педагогический процесс, интегрируя: учебные занятия; внеурочную жизнь воспитанников; разнообразные виды деятельности; общение за пределами школы - интерната, в социуме.

Воспитательная деятельность включала следующие виды: познавательную; игровую; спортивную; творческую, коммуникативную; досуговую; профориентационную.

Подход к воспитанию реализовывался через связь внеурочной деятельности с учебным процессом.

Приоритетные направления воспитательной работы осуществлялись по следующим направлениям:

- воспитанник и его здоровье;
- воспитанник – патриот и гражданин;
- воспитанник – духовно – нравственная личность;

- воспитанник - интеллектуально – познавательная личность;
- воспитанник и природа;
- воспитанник – досуг и его общение;
- воспитанник и его семья;
- воспитанник – профориентация и труд;
- воспитанник и его безопасная жизнедеятельность;
- организация органов ученического самоуправления;
- работа по профилактике правонарушений.

В плане воспитательной работы выделяются следующие разделы:

«Воспитанник и его здоровье», «Воспитанник-патриот гражданин», «Воспитанник–духовно–нравственная личность», «Воспитанник интеллектуально-познавательная личность», «Воспитанник и природа»

«Воспитанник – досуг и его общение», «Воспитанник и его семья», «Воспитанник - профориентация и труд», «Воспитанник и его безопасная жизнедеятельность», «Организация органов ученического самоуправления». Во второй половине дня для проживающих обучающихся (58 человек) организована работа пяти воспитательных групп. В группах проводятся мероприятия по формированию «семейных» традиций: совместные праздники, индивидуальные дни рождения и т.д. Созданы условия для общения братьев и сестер. Мероприятия по формированию родственных чувств между братьями и сестрами включают в себя: проживание в одной воспитательной группе, совместное участие в конкурсах, фестивалях (подготовка совместных творческих работ); совместное посещение кружков; совместное участие в общих мероприятиях.

Важную роль в воспитательной работе ГБОУ «Специальная школа-интернат г. Грязи» и в социально-профессиональной адаптации детей играет дополнительное образование. Все кружки и секции работали согласно разработанным и утвержденным программам направленные на выявление и развитие интересов детей, формирование здорового образа жизни, духовного - нравственного и гражданско-патриотического воспитания молодежи.

Дополнительным образованием и внеурочной деятельностью в той или иной степени охвачен каждый ребёнок. Занятия в кружках, спортивных секциях – это занятия по интересам, по выбору воспитанника, с учетом пожеланий педагога, медицинских работников образовательного учреждения, т.к. выполняет, в том числе, компенсаторно-корректирующую функцию образования.

В отчетный период функционировало 10 кружков и спортивных секций:

1. Вокальное пение «Хрустальная нотка»;

2. Декоративно – прикладное искусство кручения проволоки «Завитки»;
3. Кружок «Песочная фантазия»;
4. Кружок «Занимательная география»;
5. Кружок «Информик»;
6. Кружок «Юный мастер»;
7. Танцевальный кружок «Радуга»;
8. Художественная керамика «Лепота»;
9. Кружок «Занимательный английский»;
10. Кружок «В мире Православия»;
11. Кружок «Патриот»;
9. Кружок «Пионербол»;
10. Кружок «Футбол»;

**Количество участников и доля призеров (лауреатов, дипломантов)  
Международных, Всероссийских, областных, городских  
творческих конкурсов, фестивалей.**

Годы	Международные мероприятия		Всероссийские Межрегиональные мероприятия		Областные мероприятия		Городские мероприятия	
	Кол-во участ.	Доля призеров в %	Кол-во участ.	Доля призеров %	Кол-во участ.	Доля призеров %	Кол-во участ.	Доля призеров %
2017 – 2018г.	24	16	51	43	43	36	38	10
	50	28	65	36,7	42	23,7	10	17,7

Воспитанники ГОАОУ «Траектория» в течении года принимали активное участие в областных, всероссийских акциях, фестивалях, и соревнованиях.

**Взаимодействие с организациями и гражданами**

1. Договор о взаимодействии с ЦРТДЮ.
2. Договор о взаимодействии со «Спортивно-туристским центром Липецкой области».
3. Взаимодействие с Благотворительным фондом «С уверенностью в будущее» г. Москва.
4. Социальный проект «Шанс».
5. ОЭЗ ППТ «Липецк».
6. Грязинский городской суд.
7. ФСБ России по Липецкой области.

8. Прокуратура Липецкой области.
9. Следственное управление следственного комитета РФ по Липецкой области.
10. Новолипецкий металлургический комбинат.
11. Международный аэропорт «Липецк».
12. Гимназия №3 г. Грязи.
13. Бассейн «Дельфин» г. Грязи.
14. Благотворительный фонд «Северная корона».

С целью организации постинтернатного сопровождения выпускников учреждение тесно взаимодействует с Г(О)БУ «Центр «Семья» и с учреждениями профессионального образования Липецкой области.

В целях профилактики безнадзорности и правонарушений, вредных привычек и самовольных уходов воспитанников учреждение взаимодействует с ПДН ОМВД в Грязинском районе и КДН администрации Грязинского района.

#### **Осуществление полномочий опекуна (попечителя) в отношении детей, в том числе защита прав и законных интересов детей.**

Деятельность образовательного учреждения направлена на предупреждение нарушений личных неимущественных и имущественных прав детей, восстановление нарушенных прав детей и представление их интересов в судах и других инстанциях.

Ведется работа со службой судебных приставов по взысканию алиментов с родителей, лишенных родительских прав, которые всячески стараются уклониться от их уплаты. Они часто не имеют постоянного места жительства, не работают, не поддерживают связи с детьми, не оказывают им материальной поддержки. На таких родителей собирался необходимый материал, и подавалось заявление в службу судебных приставов-исполнителей с просьбой привлечь к уголовной ответственности по ст. 157 УК РФ, а также по ст. 5.35.1. КоАП. За данный период взысканы алиментные выплаты с родителей 9 воспитанников.

Большая работа проводилась по закрепленному или переданному в собственность жилью воспитанников: защищались жилищные права, за ними закреплено или передано в собственность 8 жилых помещений. По нашей просьбе органы опеки и попечительства проводили контрольное обследование закрепленного жилья. Отслеживалось продвижение очереди на получение жилой площади наших воспитанников. На очереди состоят 17 детей-сирот и детей, оставшихся без попечения родителей. В 2017-2018 уч. году на очередь было поставлено 3 воспитанников. А также ведется работа по постановке на очередь в получении жилой площади 2 воспитанников

школы – интерната. По исполнению 14 лет, 5 детей будут также поставлена на очередь.

В течение 2018 года прорабатывался вопрос пенсионного обеспечения несовершеннолетних воспитанников. Было оформлено 2 социальных пенсии и 1 пенсия по случаю потери кормильца. Воспитанникам выдавались денежные средства в сумме 210 рублей на личные расходы, и 410 рублей на посещение культурно массовых мероприятий и проезд в общественном транспорте. Выплата денежных средств и их расходование осуществлялись под контролем воспитателей и социальных педагогов. В течение года воспитателями ежемесячно сдавались отчеты о расходовании данных средств, а также все расходы фиксировались в журналах учета денежных средств.

В 2018 году трудоустроены в организации профессионального образования 6 выпускников ГБОУ «Специальная школа-интернат г. Грязи» из числа детей-сирот и детей, оставшихся без попечения родителей.

С целью проведения информационной кампании по привлечению лиц, желающих усыновить (удочерить) или принять под опеку (попечительство) ребенка, размещалась информация о детях в рубрике «Найди меня, мама!» в ИД Липецкая газета. Также, в соответствии с графиком, ведется прием лиц, желающих усыновить (удочерить) или принять под опеку (попечительство) ребенка-сироту, ребенка, оставшегося без попечения родителей.

**Д) Информация о численности воспитанников, которые были возвращены в течение года законным представителям или переданы на воспитание в семьи граждан.**

1.	Численность воспитанников, которые возвращены в течение года законным представителям.	0
2.	Численность воспитанников, которые переданы на воспитание в семьи граждан.	2

Прошнуровано и пронумеровано  
13 (тринадцать) страниц  
« 01 » 20 19 г.  
Директор  Д.И. Батищев