

СОГЛАСОВАНО:
Начальник управления образования
и науки Липецкой области
Л.А. Загеева
«24» 2021 г.



УТВЕРЖДАЮ:
Директор ГАОУ «Траектория»
Д.И. Батищев
«24» 2021 г.



**Отчет
государственного областного
автономного общеобразовательного учреждения Липецкой
области «Центр непрерывного образования обучающихся с
особыми образовательными потребностями»
«Траектория»
о соответствии требованиям постановлением Правительства РФ от
24 мая 2014 г. №481 «О деятельности организаций для детей-сирот
и детей, оставшихся без попечения родителей, и об устройстве в них
детей, оставшихся без попечения родителей»
за 2020 год.**

2021г.

А) Информация об организации для детей-сирот, о задачах её деятельности, об условиях содержания, воспитания получения образования детьми в организации для детей-сирот.

Полное наименование Образовательного учреждения: Государственное областное автономное общеобразовательное учреждение Липецкой области «Центр непрерывного образования обучающихся с особыми образовательными потребностями» «Траектория»

Сокращённое наименование: ГОАОУ «Траектория»

Организационно-правовая форма: учреждение.

Тип учреждения: автономное учреждение.

Тип Образовательного учреждения: общеобразовательное учреждение.

Место нахождения Образовательного учреждения (юридический, фактический адрес): 399060, Липецкая обл., г. Грязи, ул. Партизанская, д.2 .

Телефон: 8 (47461) 2-66-05

Факс: 8 (47461) 2-66-05

e-mail: centr.t48@gmail.com

Сайт: <http://www.sko-griazi.ru>

ГОАОУ «Траектория» имеет лицензию на право осуществления образовательной деятельности (серия и №, регистрационный номер, наименование органа, выдавшего лицензию, дата выдачи): 48ЛО1 №0002053, регистрационный №1845 от 20.08.2019г., выдана управлением образования и науки Липецкой области, бессрочно; лицензию на осуществление медицинской деятельности (ЛО 002688 №ЛО-48-01-001987 от 28.08.2019г., выдана управлением здравоохранения Липецкой области, бессрочно).

Учредителем Образовательного учреждения и собственником его имущества является Липецкая область. Полномочия и функции учредителя Образовательного учреждения в соответствии с законодательством Российской Федерации и законодательством Липецкой области осуществляет управление образования и науки Липецкой области.

Место нахождения Учредителя: 398600 г. Липецк, ул. Циолковского, д. 18

Образовательное учреждение обладает автономией, под которой понимается самостоятельность в осуществлении образовательной, научной, административной, финансово-экономической деятельности, разработке и принятии локальных нормативных актов.

Образовательное учреждение имеет обособленное имущество (движимое и недвижимое) и отвечает им по своим обязательствам, может от своего имени приобретать и осуществлять гражданские права и нести гражданские обязанности, быть истцом и ответчиком в суде, а также имеет печать с изображением логотипа Образовательного учреждения.

В своей деятельности Образовательное учреждение руководствуется действующим законодательством Российской Федерации, законодательством Липецкой области, настоящим Уставом и принятыми в соответствии с ним локальными актами.

Образовательное учреждение формирует открытые и общедоступные информационные ресурсы, содержащие информацию о своей деятельности, и

обеспечивает доступ к таким ресурсам посредством размещения их на официальном сайте Образовательной организации в сети «Интернет».

Целями деятельности Образовательного учреждения: «Реализация коррекционно-развивающего обучения и воспитания, формирование навыков социальной адаптации обучающихся с особыми образовательными потребностями»

Задачи деятельности Образовательного учреждения:

- обеспечение права на образование по реализуемым Образовательным учреждением образовательным программам;
- создание организационных технических условий для реализации основных общеобразовательных программ и дополнительных общеобразовательных программ;
- соблюдение прав и свобод, интересов участников отношений в сфере образования;
- развитие моделей, методов, форм и методик реализации основных общеобразовательных программ и дополнительных общеобразовательных программ;
- адаптация, социализация, установление и развитие системы педагогического сопровождения обучающихся;
- обеспечение условий для охраны жизни и здоровья обучающихся;
- создание условий, необходимых обучающимся с особыми образовательными потребностями, для освоения основных общеобразовательных программ и дополнительных общеобразовательных программ;
- выполнение иных задач, реализация которых отнесена к компетенции Образовательного учреждения в соответствии с действующим законодательством Российской Федерации.

Образовательное учреждение осуществляет следующие основные виды деятельности:

- реализация адаптированных основных общеобразовательных программ (дошкольного образования, начального общего образования, основного общего образования);
- реализация адаптированных дополнительных общеобразовательных программ;
- реализация адаптированных основных программ профессионального обучения;
- предоставление специальных условий обучения детей с ограниченными возможностями здоровья, детей-инвалидов (под специальными условиями для получения образования обучающимися с ограниченными возможностями здоровья по действующему законодательству понимаются условия обучения, воспитания и развития таких обучающихся, включающие в себя использование специальных образовательных программ и методов обучения и воспитания, специальных учебников, учебных пособий и дидактических материалов, специальных технических средств обучения коллективного и индивидуального пользования, предоставление услуг ассистента (помощника), оказывающего обучающимся необходимую техническую помощь, проведение групповых и индивидуальных коррекционных занятий, обеспечение доступа в здания

организаций, осуществляющих образовательную деятельность, и другие условия, без которых невозможно или затруднено освоение образовательных программ обучающимися с ограниченными возможностями здоровья, а для детей-инвалидов – также в соответствии с индивидуальной программой реабилитации инвалида);

– предоставление психолого-педагогической, медицинской и социальной помощи (психолого-педагогическое консультирование обучающихся, их родителей (законных представителей) и педагогических работников, коррекционно-развивающие и компенсирующие занятия с обучающимися, логопедическую помощь обучающимся, комплекс реабилитационных и других медицинских мероприятий, помощь обучающимся в профориентации и социальной адаптации).

ГООУ «Траектория» на территории города Грязи в благоприятной экологической среде и размещается в типовом трёхэтажном здании, которое было введено в эксплуатацию в 01.12.1964 г.

За последние годы в учреждении произошло улучшение материально-технической базы учебно-воспитательного процесса. Здание соответствует нормативным требованиям, укомплектовано всем необходимым. Возведена собственная блочно-модульная газовая, водогрейная котельная для ГООУ «Траектория» мощностью 1 Мвт. Котельная работает на природном магистральном газе. Имеется холодное и горячее водоснабжение. 21 учебный кабинет (отремонтированы и оснащены в соответствии со всеми нормами и стандартами), кабинеты психолога, логопеда, столярная и швейная мастерские, кабинет кулинарии, компьютерный класс, актовый зал, библиотека, кабинет ИЗО и мастерская художественной керамики, 2 сенсорные комнаты, кабинет ЛФК, кабинет песочной терапии, кабинет СБО (для формирования навыков самообслуживания оборудован необходимыми бытовыми приборами - электропечь, мультиварка, кухонный комбайн, наборы кухонной и столовой посуды), имеется мультимедийное оборудование. Кабинеты располагают разнообразным дидактическим и наглядным материалом. Имеются интерактивные доски (9 шт.) Мастерские по трудовому обучению оснащены необходимым оборудованием: швейными машинками, оверлоками, манекенами, столярными инструментами, станками.

Установлен контрольно-пропускной пункт для круглосуточного дежурства охраны.

Спортивная база ГООУ «Траектория» включает спортивный зал (оборудован для проведения занятий по лёгкой атлетике, для игры в баскетбол, волейбол, ручной мяч), тренажёрный зал, в котором установлено нестандартное оборудование. В 2016 году в спортивном зале ГООУ «Траектория» произведен капитальный ремонт (замена напольного и настенного покрытий современными материалами, покраска зала, оснащение новейшим спортивным оборудованием, в том числе и для занятий ЛФК).

Рядом с Образовательным учреждением расположена спортивная площадка для организации и проведения учебных занятий и внеклассной работы. На её территории оборудованы баскетбольная и футбольная площадки, полоса препятствий, детская игровая площадка.

В ГОАОУ «Траектория» имеются медицинские кабинеты: физиотерапевтический, процедурный, два изолятора.

Все кабинеты оснащены современным оборудованием. Имеется спальный корпус площадью 2547 кв. м, в котором проживают обучающиеся и воспитанники, находящиеся на полном государственном обеспечении. Каждый ребенок имеет индивидуальное пространство для занятий и отдыха, личные вещи в свободном беспрепятственном доступе (одежда, книги, игрушки). Сохранность вещей обеспечивается наличием в спальнях комнат личной тумбочки, шкафа для одежды. В группах имеется игровой материал для познавательного развития детей, сюжетных игр, материалы для продуктивной и творческой деятельности детей. Все игры и игрушки доступны для детей. Воспитанники имеют также личные игрушки, книги, которые хранятся в их комнате.

Оборудованы учебные кабинеты для самоподготовки, индивидуальных занятий по интересам. Все помещения оформлены для комфортного содержания и воспитания и развития детей. Мебель соответствует своему назначению и возрасту воспитанников.

Для безопасности деятельности учреждения установлена система видеонаблюдения с оповещением о чрезвычайной ситуации, автоматическая пожарная сигнализация, выведен сигнал о срабатывании системы АПС учреждения на пульт связи ПЧ-19. Учебные кабинеты укомплектованы аптечками или средствами оказания ПМП. Систематически проводятся тренировки по эвакуации из здания ГОАОУ «Траектория» в случае ЧС.

Б) Информация о численности воспитанников и их возрастных группах.

Прием воспитанников под надзор осуществляется в соответствии с Постановлением Правительства Российской Федерации от 24.05.2014 № 481 «О деятельности организаций для детей-сирот и детей, оставшихся без попечения родителей и об устройстве в них детей, оставшихся без попечения родителей», Уставом, Порядком комплектования, приема, перевода и отчисления обучающихся ГОАОУ «Траектория», на основании коллегиального заключения центральной психолог-медико-педагогической комиссии.

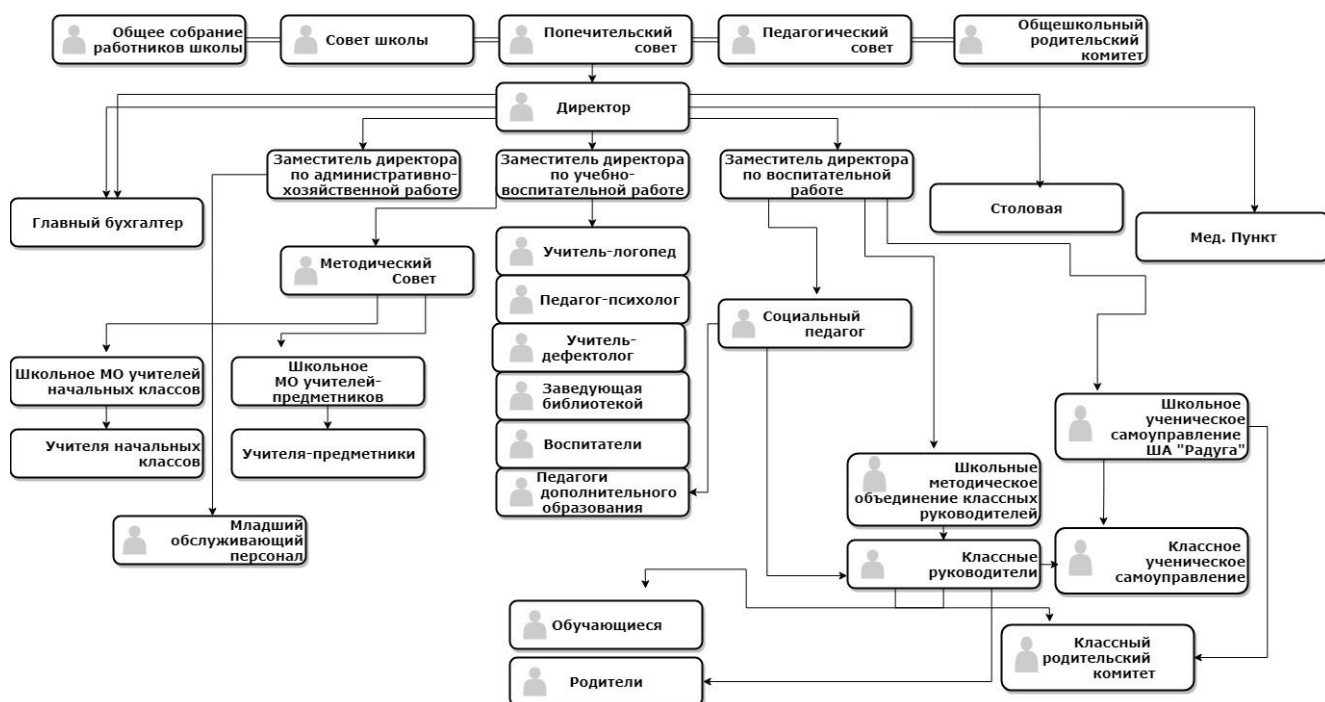
По состоянию на 31 декабря 2020 года в образовательном учреждении обучалось 154 человека. Из них на полном государственном обеспечении находились 35 человек: 12 – в возрасте от 7 до 12 лет, 23 – в возрасте от 12 до 18 и старше.

Из 35 воспитанников: 2 – дети-сироты; 8 – оставшиеся без попечения родителей; 25 детей, имеющих родителей (законных представителей), проживающих и обучающихся на основании заключения ЦПМПК и заявления родителей на обучение и проживание в организации, в связи с удаленностью места жительства (проживающие в близлежащих районах Липецкой области).

В рамках постинтернатного сопровождения, на каникулярных, праздничных и выходных днях 4 выпускника пребывали в ГОАОУ «Траектория».

В) Сведения о численности, структуре и составе работников организации для детей – сирот

Сведения о структуре ГООАОУ «Траектория»



Сведения о численности и составе работников ГООАОУ «Траектория»

Наименование	Фактическая численность работников
Всего работников учреждения	110
Руководящие работники	3
Педагогические работники, из них:	49
Учитель-логопед	3
Педагог-психолог	2
Социальный педагог	1
Учитель-дефектолог (олигофренопедагог)	4
Учитель	26
Воспитатель	10
Тьютор	0
Другие педагогические работники	3
Учебно-вспомогательный персонал	3
Иной персонал, из них:	55
Ассистент (помощник)	2
Обслуживающий персонал	53

В отчетный период в Образовательном учреждении работали 49 педагогов. Высшее образование имеют 43 педагога, среднее специальное – 6. Молодые специалисты – 1 педагог.

Из всего количества педагогических работников, за отчетный период, аттестацию прошли 10 человек:

- 9 – на высшую квалификационную категорию;
- 1 – на первую квалификационную категорию.

Курсы повышения квалификации в 2020 году пройдены 47 педагогами.

Возраст педагогических работников:

- моложе 25 лет – 3 чел.;
- 25 лет – 35 лет – 16 чел.;
- 35 лет и старше – 30 чел.

Средний возраст – 43 года.

Г) Информация о направлениях работы с детьми и взаимодействии с организациями и гражданами.

Образовательная деятельность

Формы освоения обучающимися образовательных программ (очная, очно-заочная, заочная).

Образовательное учреждение в 2020 году работало по следующим адаптированным основным общеобразовательным программам:

1. Адаптированная основная общеобразовательная программа основного общего образования по ФГОС ООО обучающихся с ОВЗ вариант 7.2 (5-6 классы).

2. Адаптированная основная образовательная программа основного общего образования по ФГОС ООО (8-9 классы).

3. Адаптированная основная общеобразовательная программа для детей с ЗПР (1-4 классы) по ФГОС НОО образования детей с ОВЗ вариант 7.2.

4. Адаптированная основная общеобразовательная программа образования обучающихся с умственной отсталостью (интеллектуальными нарушениями) (6б - 9б классы),

5. Адаптированная основная общеобразовательная программа образования обучающихся с умственной отсталостью (интеллектуальными нарушениями) по ФГОС образования обучающихся с УО (интеллектуальными нарушениями) 1 вариант (1(доп)б– 4б классы).

6. Адаптированная основная общеобразовательная программа образования обучающихся с умственной отсталостью (интеллектуальными нарушениями) по ФГОС образования обучающихся с УО (интеллектуальными нарушениями) (1(доп)-4 классы) 2 вариант.

7. Адаптированная основная общеобразовательная программа (1-4 классы) по ФГОС НОО образования детей с ОВЗ вариант 8.3,8.4,

8. Адаптированная основная общеобразовательная программа начального общего образования обучающихся с нарушениями опорно-двигательного аппарата вариант 6.2,6.4, 6.3.

На основании вышеперечисленных программ разработаны индивидуальные учебные планы, адаптированные общеобразовательные программы для обучающихся, которым рекомендовано ЦПМПК обучение по индивидуальным учебным планам и специальным индивидуальным программам развития (СИПР).

Воспитательная работа

В 2020 году воспитательная работа была направлена на создание специального реабилитационного пространства, способствующего стимулированию деятельности детей с ограниченными возможностями здоровья к освоению и усвоению социально-культурных ценностей общества, развитию механизмов продуктивного общения и социализации личности.

Во второй половине дня для проживающих обучающихся (35 человек) организована работа пяти воспитательных групп.

В группах проводятся мероприятия по формированию «семейных» традиций: совместные праздники, индивидуальные дни рождения и т.д. Созданы условия для общения братьев и сестер. Мероприятия по формированию родственных чувств между братьями и сестрами включают в себя: проживание в одной воспитательной группе, совместное участие в конкурсах, фестивалях (подготовка совместных творческих работ); совместное посещение кружков; совместное участие в общих мероприятиях.

Планирование воспитательной работы осуществлялось на основе индивидуального подхода, знания структуры дефекта, влияющего на формирование личности ребенка. Решались задачи по созданию доступной среды, способствующей коррекции развития интеллектуальных, личностных, творческих качеств обучающихся, их социальной адаптации и интеграции в общество, на основе индивидуального и личностно – ориентированного подхода, организации коллективной внеурочной деятельности в рамках воспитательной системы. Воспитательная работа была организована по следующим направлениям:

- воспитанник и его здоровье;
- воспитанник – патриот и гражданин;
- воспитанник – духовно – нравственная личность;
- воспитанник – интеллектуально – познавательная личность;
- воспитанник и природа;
- воспитанник – досуг и его общение;
- воспитанник и его семья;
- воспитанник – профориентация и труд;
- воспитанник и его безопасная жизнедеятельность;
- организация органов ученического самоуправления;
- работа по профилактике правонарушений.

Любой вид деятельности урочной и внеурочной работы является носителем элементов творческой деятельности. Все коллективные творческие дела и проекты по организации общешкольных мероприятий и праздников реализовывались.

Важную роль в воспитательной работе ГОАОУ «Траектория» и в социально-профессиональной адаптации детей играет дополнительное образование. Все кружки и секции работали согласно разработанным и утвержденным программам направленные на выявление и развитие интересов детей, формирование здорового образа жизни, духовного - нравственного и гражданско-патриотического воспитания молодежи.

Дополнительным образованием и внеурочной деятельностью в той или иной степени охвачен каждый ребёнок. Занятия в кружках, спортивных секциях – это занятия по интересам, по выбору воспитанника, с учетом пожеланий педагога, медицинских работников образовательного учреждения, т.к. выполняет, в том числе, компенсаторно-корректирующую функцию образования.

В отчетный период функционировало 13 кружков и спортивных секций:

1. Вокальное пение «Хрустальная нотка»
2. Танцевальный кружок «Радуга»
3. Художественная керамика «Лепота»
4. «Веселая петелька»
5. Декоративно – прикладное искусство кручения проволоки «Завитки».
6. «Информик»
7. «Юный мастер»
8. «Занимательный английский»
9. «В мире православия»
10. «Кухня моей мечты»
11. «Патриот»
12. «Футбол»
13. «Актеры малого театра»

**Количество участников и доля призеров (лауреатов, дипломантов)
Международных, Всероссийских, областных, городских
творческих конкурсов, фестивалей.**

Годы	Международные мероприятия		Всероссийские Межрегиональные мероприятия		Областные мероприятия		Городские мероприятия	
	Кол-во участников	Доля призеров %	Кол-во участников	Доля призеров %	Кол-во участников	Доля призеров %	Кол-во участников	Доля призеров %
2018-2019г.	50	28	65	36,7	42	23,7	10	17,7
2019-2020г.	17	4,9	52	45,9	47	37,5	20	6,8

Воспитанники ГОАОУ «Траектория» в течении года принимали активное участие в областных, всероссийских акциях, фестивалях, и соревнованиях:

1. Международный фестиваль-конкурс «Город зелёного цвета». Фонд «Жар-Птица России», Союз работников культуры РФ
 2. Международный конкурс рисунка: «Надежды России». Научно-производственный центр «Инфоурок» СГИ
 3. Всероссийский творческий конкурс «Голос памяти». Конкурс проводился в рамках проекта о войне. Москва.
 4. Всероссийский изобразительный диктант – 2020. Международный союз педагогов-художников
 5. Конкурс на обучение по программе «Анималистическая скульптура» для детей, проявивших выдающиеся способности в области искусства. ОЦ «Сириус»
 6. Большой всероссийский фестиваль детского и юношеского творчества, в том числе для детей с ограниченными возможностями здоровья (с международным участием) – 2020. Министерство просвещения РФ, Всероссийский центр развития художественного творчества и гуманитарных технологий
 7. Всероссийский конкурс для школьников «Большая перемена». АНО «Россия – страна возможностей», АНО «Центр непрерывного развития личности» (ПроеКТОриЯ), РДШ, ФГБУ «Роспатриотцентр»
 8. Всероссийские соревнования по шахматам среди команд детских домов и школ-интернатов для детей-сирот «Восхождение 2018». Федерация шахмат России
 9. В дополнительной программе всероссийских соревнований по шахматам среди команд детских домов и школ-интернатов для детей-сирот «Восхождение 2018» «Блиц – турнир» Федерация шахмат России
 10. Шахматный турнир турнир в рамках всероссийского проект Фонда «Северная корона» Федерация шахмат России.
- и др.

Взаимодействие с организациями и гражданами

1. Договор о взаимодействии с ЦРТДЮ.
2. Договор о взаимодействии со «Спортивно-туристским центром Липецкой области».
3. Взаимодействие с Благотворительным фондом «С уверенностью в будущее» г. Москва.
4. Благотворительный фон «Северная корона».
5. Благотворительный фонд «Открывая горизонты» («Поколение выбор).
6. Социальный проект «Шанс».
7. ОЭЗ ППТ «Липецк».
8. Грязинский городской суд.
9. ФСБ России по Липецкой области.

10. Прокуратура Липецкой области.
11. Следственное управление следственного комитета РФ по Липецкой области.
12. Новолипецкий металлургический комбинат.
13. Международный аэропорт «Липецк».
14. Гимназия №3 г. Грязи.
15. МБОУ СОШ №4 г. Грязи
16. Бассейн «Дельфин» г. Грязи.
17. ООО «Водоканал» г. Грязи
18. ПАО Сбербанк

С целью организации постинтернатного сопровождения выпускников учреждение тесно взаимодействует с Г(О)БУ «Центр «Семья» и с учреждениями профессионального образования Липецкой области.

В целях профилактики безнадзорности и правонарушений, вредных привычек и самовольных уходов воспитанников учреждение взаимодействует с ПДН ОМВД в Грязинском районе и КДН администрации Грязинского района.

Осуществление полномочий опекуна (попечителя) в отношении детей, в том числе защита прав и законных интересов детей.

Деятельность образовательного учреждения направлена на предупреждение нарушений личных неимущественных и имущественных прав детей, восстановление нарушенных прав детей и представление их интересов в судах и других инстанциях.

Ведется работа со службой судебных приставов по взысканию алиментов с родителей, лишенных родительских прав, которые всячески стараются уклониться от их уплаты. Они часто не имеют постоянного места жительства, не работают, не поддерживают связи с детьми, не оказывают им материальной поддержки. На таких родителей собирался необходимый материал, и подавалось заявление в службу судебных приставов-исполнителей с просьбой привлечь к уголовной ответственности по ст. 157 УК РФ, а также по ст. 5.35.1. КоАП. За данный период взысканы алиментные выплаты с родителей 2 воспитанников.

С целью защиты прав несовершеннолетних, в отчетный период был включен в список детей-сирот, детей, оставшихся без попечения родителей, лиц из их числа, подлежащих обеспечению жилыми помещениями 1 воспитанник. Дополнительно велся сбор документов, для включения 3 воспитанников в данный список.

2 воспитанника будут включены в список по достижению 14 летнего возраста;

3 воспитанника ранее включены в список, по обеспечению жилым помещением;

1 воспитанник имеет закрепленное жилье.

В течение 2020 года прорабатывался вопрос пенсионного обеспечения несовершеннолетних воспитанников. Единовременную выплату в сумме 20 000 рублей, получили 6 воспитанников образовательного учреждения.

На каникулы и выходные дни, согласно постановлению правительства Российской Федерации от 19.05.2009г. № 432 «О временной передаче детей, находящихся в организациях для детей- сирот и детей, оставшихся без попечения родителей, в семьи граждан, постоянно проживающих на территории Российской Федерации», и актов обследования семей, где на выходных и каникулах будут находиться дети, заключения органа опеки и попечительства тех районов, откуда прибыли эти воспитанники, 1 ребенок был передан в семью. На него выдавалась денежная компенсация в зависимости от его возраста из расчета, согласованного с нормами питания в детских организациях.

Воспитанникам выдавались денежные средства в сумме 210 рублей на личные расходы, и 410 рублей на посещение культурно массовых мероприятий и проезд в общественном транспорте. Выплата денежных средств и их расходование осуществлялись под контролем воспитателей и социальных педагогов. В течение года воспитателями ежемесячно сдавались отчеты о расходовании данных средств, а также все расходы фиксировались в журналах учета денежных средств.

В 2020 году трудоустроены в организации профессионального образования 3 выпускников ГОАОУ «Траектория» из числа детей-сирот и детей, оставшихся без попечения родителей.

С целью проведения информационной кампании по привлечению лиц, желающих усыновить (удочерить) или принять под опеку (попечительство) ребенка, размещалась информация о детях в рубрике «Найди меня, мама!» в ИД Липецкая газета. Также, в соответствии с графиком, ведется прием лиц, желающих усыновить (удочерить) или принять под опеку (попечительство) ребенка-сироту, ребенка, оставшегося без попечения родителей.

Д) Информация о численности воспитанников, которые были возвращены в течение года законным представителям или переданы на воспитание в семьи граждан.

1	Численность воспитанников, которые возвращены в течение года законным представителям.	0
2	Численность воспитанников, которые переданы на воспитание в семьи граждан.	1

Пронумеровано и пронумеровано

12 (двенадцать) листов

« 18 » 21 20 21 г.

Директор

Д.И. Батищев

Д.И. Батищев

